



FINE AT SCHOOL

582954-EPP-1-2016-2-ES-EPPKA3- PI-POLICY

4.2 PLAN SPOTKAŃ SZKOLENIOWYCH DLA NAUCZYCIELI

WP4: EUROPEJSKI MODEL PEDAGOGICZNY DLA EDUKACJI
WŁĄCZAJĄCEJ

AUTOR: EUROACCION



Project information

Tytuł projektu: FINE AT SCHOOL
 Numer umowy: 582954-EPP-1-2016-2-ES-EPPKA3-PI-POLICY
 Program lub KA: EACEA/34/2015
 European policy experimentations in the fields
 of Education, Training and Youth led by high level
 public authorities
 Strona projektu: <http://www.fineatschool.eu/>

Historia dokumentu

| Data | Wersja | Autor(rzy) | Opis |
|------------|--------|-----------------|----------------|
| 07/01/2019 | 1.0 | Federica Milano | Pierwszy szkic |
| | | | |
| | | | |
| | | | |
| | | | |

Przy wsparciu programu Erasmus + Unii Europejskiej.

Oświadczenie:

Wsparcie Komisji Europejskiej przy tworzeniu tej publikacji nie stanowi poparcia dla treści, która odzwierciedla jedynie poglądy autorów, a Komisja nie ponosi odpowiedzialności za



ZAWARTOŚĆ DOKUMENTU:

1. Omówienie działań WP4 i planu spotkań szkoleniowych dla nauczycieli

Zasadniczo działania zawarte w WP 4 opierają się na wynikach WP 3 i 2. Zgodnie z wnioskiem szkolenie nauczycieli musi być realizowane za pośrednictwem spotkań szkoleniowych i metodologii wzajemnego uczenia się, a celem jest dzielenie się doświadczeniami i opiniami w odniesieniu do *Europejskiego modelu pedagogicznego* opracowanego przez partnerstwo FAS. **Grupami docelowymi** szkolenia są nauczyciele, szkoleniowcy, wychowawcy, nauczyciele pracujący z dziećmi w sposób bezpośredni i pośredni.

Spotkania szkoleniowe nauczycieli mają na celu zaangażowanie nauczycieli i trenerów szkolnych w ścieżkę edukacyjną, której celem jest **dzielenie się doświadczeniami, opiniami i przemyśleniami** w odniesieniu do **europejskiego modelu pedagogicznego**, jego praktyk i narzędzi opracowanych przez partnerstwo FAS. Nauczyciele zostaną poproszeni o **dostosowanie praktyk i narzędzi** do ich środowiska szkolnego, **tworzenie nowych ścieżek dydaktycznych**, które zostaną włączone do szkolnych programów nauczania w celu poprawy emocjonalnych i społecznych kompetencji uczniów oraz stworzenie środowiska uczenia się opartego na dydaktyce integracyjnej.

Działanie to jest uzupełnieniem nieformalnych ścieżek szkoleniowych, które będą skierowane do rodziców (zadanie 4.3), dając im możliwość obserwowania i śledzenia działań związanych z projektem, a także dowiadywania się o referencyjnych narzędziach dydaktycznych i proponowania ich w domu.

Na koniec utworzona zostanie internetowa społeczność osób uczących się, aby umożliwić uczestnikom wzajemną interakcję na wspierającej i przyjaznej platformie. Nauczyciele zaangażowani w szkolenie będą również odpowiedzialni za testowanie metodologii z uczniami.



1.1 Koszty i Upowszechnianie

Zgodnie z wnioskiem przewiduje się następujące koszty realizacji działań:

- **Koszty personelu:** koszty personelu dla menedżerów i naukowców / trenerów w celu rozwijania spotkań szkoleniowych i ścieżek szkoleniowych dla rodziców oraz powiązanych produktów i sprawozdań;
- **Koszty podróży i utrzymania:** budżet dla uczestników spotkań szkoleniowych i ścieżek szkoleniowych w celu realizacji lokalnych, regionalnych, krajowych spotkań roboczych i działań szkoleniowych;
- **Koszty sprzętu:** nie ma konkretnych kosztów związanych z tą pozycją;
- **Koszty podwykonawstwa:** nie ma szczególnych kosztów związanych z tą pozycją;
- **Inne koszty:** koszty organizacji i logistyki spotkań szkoleniowych i ścieżek szkoleniowych dla rodziców.

Wszyscy partnerzy są odpowiedzialni za upowszechnianie działań na poziomie publicznym, a wiedza zdobyta dzięki uczestnictwu w spotkaniach szkoleniowych musi być wykorzystywana i rozpowszechniana w szkołach na poziomie krajowym..

1.1 Plan Spotkań Szkoleniowych dla Nauczycieli

1.1.1 Grupa docelowa Spotkań Szkoleniowych

W przypadku Spotkań Szkoleniowych zaleca się zaangażowanie około 8-12 osób, które są chętne uczestniczyć w całym procesie uczenia się podczas spotkań szkoleniowych i w warsztacie końcowym.

Grupa docelowa to:

1. Nauczyciele szkół podstawowych;
2. Nauczyciele szkół średnich;
3. Trenerzy i nauczyciele pracujący z określoną grupą docelową uczniów;
4. Nauczyciele pracujący bezpośrednio i pośrednio z określoną grupą docelową uczniów.



1.1.2 Cele Spotkań Szkoleniowych

W tym działaniu nauczyciele i wychowawcy nauczą się określać i wzmacniać różnorodność w salach lekcyjnych oraz rozwiązywać konflikty międzykulturowe i radzić sobie z dyskryminacją, rozwiązywać konflikty, przekazywać podstawowe wartości, wzmacniać aktywność obywatelską, tworzyć tolerancyjne środowisko szkolne, w którym nikt nie czuje się wykluczony dzięki metodyce opartej na uczestnictwie.

Cele Spotkań Szkoleniowych w odniesieniu do modelu pedagogicznego to:

1. Dzielenie się doświadczeniami, opiniami i przemyśleniami w odniesieniu do europejskiego modelu pedagogicznego;
2. Dostosowanie praktyk i narzędzi do specyficznego środowiska szkolnego grupy docelowej;
3. Budowanie nowych ścieżek dydaktycznych do osadzenia w programach szkolnych.

1.1.3 Metodologia Spotkań Szkoleniowych

Działalność Spotkań Szkoleniowych zostanie połączona z metodologią mieszanego uczenia się i wzajemnego uczenia się. Metodologia Spotkań Szkoleniowych oznacza wielokrotne spotkania i angażowanie pewnej liczby uczestników, która nie jest zbyt wysoka. Wzajemne uczenie się oznacza, że te same lub podobne grupy docelowe współpracują ze sobą w konkretnym temacie.

Każdy partner musi zapewnić obecność moderatora / facylitatora podczas Spotkań Szkoleniowych, aby upewnić się, że uczestnicy korzystają z metody wzajemnego uczenia się.

- **Rola Moderatora/ facylitatora**

Spotkanie szkoleniowe jest prowadzone przez facylitatora, który jest bezstronny, pomaga zarządzać procesem, ale nie jest "ekspertem" ani "nauczycielem" w tradycyjnym sensie. Koordynator spotkania szkoleniowego tworzy i rozwija procesy uczenia się, które stymulują i zachęcają uczestników do aktywnego poszukiwania wiedzy. Jednocześnie lider Spotkania szkoleniowego jest jednym z członków spotkania szkoleniowego, jest akceptowany przez samych uczestników i działa zgodnie z porozumieniem z uczestnikami.



Moderator spotkania szkoleniowego nie powinien nigdy działać w sposób autorytarny.

Lider spotkania szkoleniowego powinien:

- skupić uczestników na rozwoju i zadawać właściwe pytania;
- podkreślać rozwój dialogu między uczestnikami i zachęcać uczestników do omawiania rozwiązań i zadawania pytań między sobą;
- rozwijać ducha zespołu, aby uczestnicy czuli się bezpiecznie;
- wzmocnić pewność siebie uczestników;
- stosować wspólny pogląd na proces wiedzy, który umożliwia uczestnikom stosowanie tego, czego się nauczyli w codziennych sytuacjach;
- wyjaśnić różne opcje;
- zachęcać do współpracy między uczestnikami i zapobiegać konkurencji.

Moderator jest niezbędny w ułatwianiu dyskusji. Powinien być neutralny wobec komentarzy i odpowiedzi grupy. Idealnie jest, kiedy staje się asystentem, który robi notatki do raportowania. W szczególności moderator będzie:

- witać uczestników i zapewniać im poczucie komfortu;
- wyjaśniać cel grupy uczestnikom i ustalać lub uzgadniać z grupą zasady dyskusji;
- rozpoczynać od zadawania pierwszych pytań;
- odpowiedzialnym za zachęcanie wszystkich uczestników do rozmowy;
- streszczać obszerne i złożone komentarze, aby upewnić się, że wszyscy są w stanie śledzić dyskusję.

• **Rola uczestników Spotkań Szkoleniowych**

Uczestnicy spotkań szkoleniowych muszą aktywnie uczestniczyć we wszystkich pracach podczas spotkań szkoleniowych. Ważne jest, aby były to małe grupy i miały lidera / facylitatora spotkań szkoleniowych. W przeciwieństwie do tradycyjnej edukacji, która opiera się na hierarchicznym modelu, w którym nauczyciel rozpowszechnia wiedzę od góry w dół, spotkania szkoleniowe obejmują interakcję, w której wszyscy uczestnicy są na równi zaangażowani.



Uczestnicy powinni spotykać się kilka godzin tygodniowo przez kilka tygodni. Spotkania szkoleniowe prowadzone są przez wyszkolonego, neutralnego facylitatora. Najlepiej zacząć od materiałów dyskusyjnych, które pozwolą uczestnikom zobaczyć problem z różnych punktów widzenia i zaoferować swoje osobiste doświadczenia i pomysły. Nie zaczyna się od konkretnego rozwiązania, ale pozwala uczestnikom rozwijać własne podejście we współpracy.

W ramach spotkań szkoleniowych uczestnicy proszeni są o omówienie pytań zadawanych przez moderatora, ale także o zaangażowanie się w dyskusję poprzez samodzielne zgłaszanie pytań. Konieczne jest, aby wszyscy mówili, aby wzbogacić dyskusję, mieć różne punkty widzenia i zapewnić, że nikt nie zostanie pominięty w dyskusji.

Praca podczas Spotkań Szkoleniowych opiera się na poszukiwaniu wiedzy przez uczestników. Powinno to być podejście dociekliwe i poszukujące. Wszyscy uczestnicy jako osoby indywidualne mają obowiązek przyczynić się i aktywnie pracować w grupie. Oznacza to, że wszyscy uczestnicy ponoszą odpowiedzialność za końcowy wynik badań. Dalsze objaśnienia znajdują się w *The study circle method* C. Kindstrom i *Study Circles* Carrie Boron z *Everyday Democracy*.

- **Tematyzacja spotkań szkoleniowych według wyników modelu edukacyjnego FAST**

Tematy i obszary dyskusji podczas spotkań szkoleniowych są wybierane przez partnerów na podstawie Modelu Edukacyjnego FAS w celu wspierania procesu uczenia się nauczycieli, stymulowania dyskusji na temat roli nauczycieli w pokonywaniu przeszkód i zidentyfikowania trudności jak dostosować model edukacyjny FAS do swojego szkolnego środowiska.

- **Omawianie praktyk**

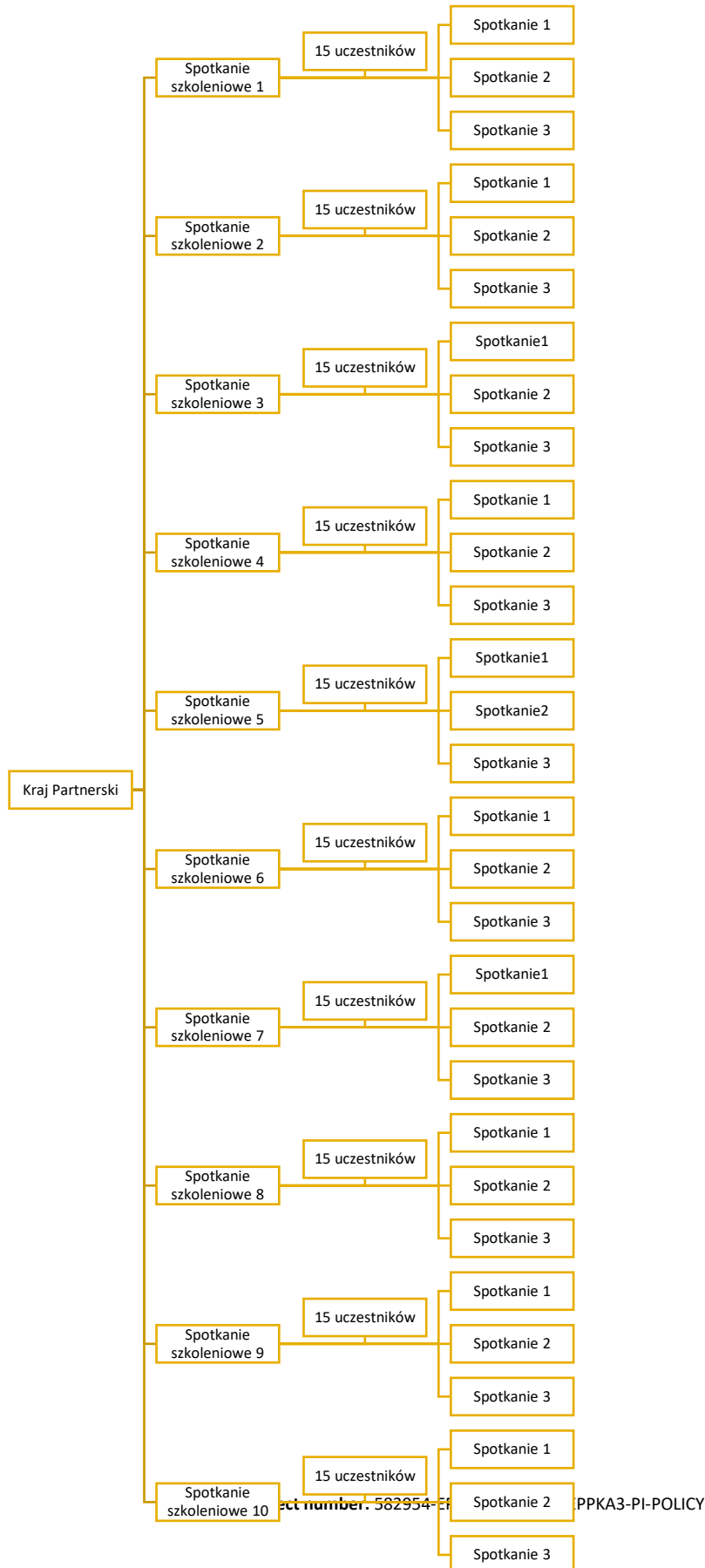
Model edukacyjny FAS gromadzi najlepsze praktyki krajów partnerskich. Nie określono tutaj, jakie najlepsze praktyki powinien zebrać każdy partner w swoich kręgach badawczych. Zachęcamy partnerów do zaprezentowania jak największej liczby najlepszych praktyk 10 różnym grupom. Celem jest wspieranie debaty w ramach grupy



docelowej zarówno na temat ogólnego modelu pedagogicznego, jak i zawartych w nim działań.

- **Czas trwania i częstotliwość Spotkań Szkoleniowych**

Dla każdego kraju zaangażowanego w tę działalność projekt przewiduje, że zostanie zrealizowanych 10 działań w ramach Spotkań Szkoleniowych, w ramach których zorganizowane zostaną 3 spotkania, realizowane osobiście lub przez Skype, z udziałem co najmniej 15 nauczycieli szkół podstawowych i gimnazjów. Każdy cykl spotkań szkoleniowych będzie trwać od 6 do 9 godzin, podzielony na 3 spotkania po 2 do 3 godzin każdy. Ogółem w działalność każdego z krajów partnerskich zaangażowanych jest 150 nauczycieli.





- **Rezultaty spotkań szkoleniowych**

Rezultaty spotkań szkoleniowych zostaną zebrane za pośrednictwem formularzy sprawozdawczych, opracowane na poziomie międzynarodowym narodowym i umieszczone we wstępnej wersji protokołu – REV.01